

## SLOVO ÚVODEM

### Vážení a milí čtenáři,

nevím jak vy, ale mně zima celkem utekla. Mám dojem, že to úvodní slovo píšu čím dál častěji :-). Pár mrazivých dnů, trochu sněhu, dny delší, světla více a více a najednou jaro. Už je tu zase jaro...

Před koncem roku jsem psal o doufání, že ten rok nový bude lepší. Ve světě to zatím tak nevypadá, tak snad alespoň v osobních životech se vám lépe daří.

Psal jsem také, že se můžete těšit na naše říjnové setkání na konferenci. Chtěl jsem tu dát datum, ale nepoznamenal jsem si ho... Zatím to snad tak nevdává, důležité je, že jsme tam uspořádali Radu, abychom viděli a zažili, kam se chystáme, a je to podle mě hezké i když na ceně se to samozřejmě projeví. Dobrá zpráva je, že dostaneme úlevu na ubytování, když nás bude hodně, což nás naštěstí zatím bývá, tak Vás tímto povzbuzuji, abyste si na říjen nic dalšího neplánovali, abychom mohli pobýt v hojném počtu.

Ale podzim je relativně daleko, tak zpátky k tomu jaru. Všimli jste si, jak pupeny nasazují a tráva se tu a tam začíná zelenat? Taky vás těší pozorovat, jak příroda ožívá? Škoda, že u lidí se ve stejný čas projevuje nějaký únavový stav, který to trochu kazí, ale aspoň se to trochu srovná, abychom nebyli až tak nabuzení a nezapomněli normálně fungovat. Letos vychází Velikonoce poměrně příznivě, tak snad se jarní rozmary do té doby ustálí a duben nebude s počasím nahoru dolů, aby to mohly být i svátky jara, jak bývají také nazývány.

Přeji všem hodně zdraví a zdravého optimismu, který budeme jistě potřebovat. Na ceny nafty a benzínu nehleďte, co s tím taky naděláme, že? Užívejte toho co máme a mějte se fajn.

*Ing. Miroslav Novosad, Ph.D.*  
předseda Rady SDMG, z. s.

## OBSAH

### XXXII. Konference SDMG, z. s.

Redakční rada str. 2

### Plánované exkurze

Redakční rada str. 4

### Přehled nových předpisů horního práva v roce 2025

Martin Malíř str. 6

## ČLENSKÉ PŘÍSPĚVKY

Prosíme Vás o zaplacení členských příspěvků ve výši 300 Kč za rok 2026 ve prospěch účtu:

**10836071/0100**

VS: 2026

Poznámka: **jméno a příjmení**

Srdečně Vás zveme na

**Mezinárodní konferenci Geodézie a Důlní Měřictví 2026**  
**XXXII. Konference Společnosti důlních měřičů a geologů, z. s.**

viz. Strana 2 a 3

# Mezinárodní konference Geodézie a Důlní Měřictví 2026 XXXII. konference Společnosti důlních měřičů a geologů, z. s.

20 - 22. ŘÍJEN 2026, DVŮR PERLOVÁ VODA, Kostelec nad Ohří 13

## ZÁŠTITA



**prof. Ing. Hana Staňková, Ph.D.**

Děkanka Hornicko-geologické fakulty

**Ing. Martin Štemberka, Ph.D.**

Předseda Českého báňského úřadu Praha

**Ing. Ivo Pěgřímek, Ph.D.**

Předseda představenstva a generální ředitel Severočeských dolů a. s.

## Organizátoři konference

**Společnost důlních měřičů a geologů, z. s.**

VŠB—Technická univerzita Ostrava

[www.sdmg.cz](http://www.sdmg.cz)



**Katedra geodézie a důlního měřictví**

Hornicko-geologická fakulta

VŠB—Technická univerzita Ostrava



## Partneři

**Severočeské dolý a.s.**

Chomutov

[www.sdas.cz](http://www.sdas.cz)



**3gon Positioning s.r.o.**

Praha

[cz.3gon.eu](http://cz.3gon.eu)



## Programový výbor

**Ing. Miroslav Novosad, Ph.D.**, předseda Rady SDMG, Hornicko-geologická fakulta, VŠB-Technická univerzita Ostrava

**doc. Ing. Dana Vrublová, Ph.D.**, místopředseda Rady SDMG, Hornicko-geologická fakulta, VŠB-Technická univerzita Ostrava

**dr hab. inž. Tomasz Lipecki**, Wydział Geodezji Górniczej i Inżynierii Środowiska, AGH Kraków

**doc. Ing. Pavel Černota, Ph.D.**, Hornicko-geologická fakulta, VŠB-Technická univerzita Ostrava

**prof. Dr hab. inž. Barbara Tora**, Akademia Górniczo-Hutnicza im. Stanisława Staszica w Krakowie

**Ing. Jiří Varady, Ph.D.**, předseda Obvodního báňského úřadu pro území kraje Ústeckého

## Témata

**Geodézie, kartografie a důlní měřictví:**

Legislativa, organizace a výchova v oboru geodézie, kartografie a důlní měřictví, metody, technologie a přístroje, kartografické aspekty geodézie a důlního měřictví, digitální kartografie, geodynamika, inženýrská geodézie, deformační měření a další aplikované aspekty v geodézii a důlním měřictví, družicová, kosmická a astronomická geodézie, geodetické sítě a zpracování měření.

**Geografické informační systémy (GIS):**

Historie a současné trendy v GIS, modely dat a struktur, 3D vizualizace prostorových dat, plánování a projektování GIS technologií.

**Katastr nemovitostí:**

Legislativa, organizace a aktuální problémy v katastru nemovitostí, katastrální základ a katastrální systémy, aplikace katastrálních dat, 3D katastr - perspektivy využití.

## Organizační výbor

**doc. Ing. Dana Vrublová, Ph.D.**

místopředseda Rady SDMG, z. s.

tel.: +420 725 551 841

[dana.vrublova@gmail.com](mailto:dana.vrublova@gmail.com)

**Ing. Vít Sládek, Ph.D.**

člen Rady SDMG, z. s.

tel.: +420 725 298 586

[sladek@sdas.cz](mailto:sladek@sdas.cz)

**Příhlášky, anotace a referáty posílejte na adresu [sdmgzs@hotmail.com](mailto:sdmgzs@hotmail.com)**

### Anotace a referáty

Název, anotace (max. 15 řádků), klíčová slova - **česky a anglicky**.

**Text referátu (česky nebo slovensky), vkládejte do šablony, kterou najdete na [www.sdmg.cz](http://www.sdmg.cz)**

Tištěn bude sborník anotací ve formátu A5.

#### Konferenční poplatky:

Zahrnují náklady na organizaci konference a stravování.

Vložné zaslané na účet do 2. 10. 2026 (bez referátu) **4 800 Kč**

Vložné zaslané na účet do 2. 10. 2026 (s referátem) **4 500 Kč**

Vložné na místě **5 000 Kč**

#### Pro firmy:

Stánek **10 000 Kč**

Roll-up banner **10 000 Kč**

Reklama ve sborníku—A5 barva **2 000 Kč**

#### Důležité termíny:

Zaslání závazné přihlášky **do 25. 9. 2026**

Zaslání abstraktu v ČJ a AJ **do 25. 9. 2026**

Zaslání referátu v šabloně—bude recenzován **do 11. 9. 2026**

#### Časový rozvrh dne 20. 10. 2026

Oběd **12:00 hod.**

Prezence **13:30 hod.**

Zahájení konference **14:00 hod.**

**Ubytování** zajišťuje Společnost DMG. Poplatky za ubytování si **účastníci hradí na místě při příjezdu.**

## DVŮR PERLOVÁ VODA

Kostelec nad Ohří 13

[www.dvurperlovavoda.cz](http://www.dvurperlovavoda.cz)

**Parkování je možné na hotelovém parkovišti.**

**Ubytování je možné pouze ve 2 nebo 3 lůžkových pokojích a 7 apartmánech**

Prosíme o využití maximální kapacity pokoje.

Cena 1 500 Kč/os.

Závaznou přihlášku a pokyny naleznete na **[WWW.SDMG.CZ](http://WWW.SDMG.CZ)**



Obr. 1: Povrchový důl Bílina

V rámci XXXII. Konference SDMG, z. s. obligátně plánujeme den exkurzí, který se bude konat ve středu 21. 10. 2026. Ráno v 8 hodin na účastníky konference budou u hotelu čekat 2 autobusy pro dvě skupiny. A kam pojedeme? První skupina pojedje na povrchový důl Bílina a druhá pojedje do Podkrušnohorského technického muzea u Mostu. A jak jsme zvyklí, po obědě, který bude v restauraci U Kádi v Bílině, se skupiny prohodí.

**Prosíme proto účastníky konference, aby v závazné přihlášce potvrdili svou účast na exkurzi.**

### DOLY BÍLINA

Na hlavním parkovišti společnosti Severočeské doly a.s. v Bílině budou připraveny tzv. Tatrabusy, které provedou účastníky celým důlním provozem Dolů Bílina. Během exkurze bude zajištěn odborný výklad z oborů těžby, geologie a měřictví. Pokud bude přát počasí, dostanete se na dno dolu, kde se nachází

hlavní jímka pro čerpání vod. Dno jímky dosahuje ke dni 8. 3. 2026 cca 7 m n. m. Je to tudíž nejhlubší místo vytvořené člověkem v České republice, ze kterého můžete vidět volnou oblohu.

Aktivní část báňské činnosti na dolech Bílina lze díky svým charakteristickým podmínkám rozdělit do jednotlivých oblastí. Jedná se o oblast čelních skrývkových svahů, severních bočních svahů, jižních bočních svahů a oblast vnitřní výsypky. Skrývkové svahy postupují směrem na západ prakticky paralelním způsobem.

Hnědouhelná sloj dosahuje mocností okolo 35 m. V jejím nadloží se vyskytují písčité jíly s nepravidelným rozmístěním plochých čoček písků. Nadložní souvrství se skládá s monotónních komplexů jílu. Vlivem historického výskytu ledovců dochází k pevnostní degradaci I. skrývkového řezu, což se projevuje negativně na jeho stabilitních poměrech.

Severní svahy mají charakter faciálně proměnlivého souvrství hnědouhelných slojí se specifickými sedimentačními

strukturami, kdy dochází ke kontaktu s okrajem vnější výsypky Pokrok.

Jižní svahy lomu Bílina jsou bezesporu geotechnicky nejsložitější lokalitou. Složitost je dána jak báňsko-technologickými poměry, tak zejména strukturně-geologickou stavbou.

Vnitřní výsypka je hlavním výsypným prostorem lomu Bílina. Zajištění její stability je tak životně důležitým faktorem pro provoz celého lomu. Z dlouhodobého pohledu bude vnitřní výsypka lomu Bílina největším, nejvyšším i nejmocnějším uměle vybudovaným zemním tělesem v České republice. Výsypka je zakládána na vyuhlenou a odvodněnou podložku, kterou tvoří nebilanční část hnědouhelné sloje nebo podložní jíly. Celková stavba výsypky je z největší části tvořena horninami holešických vrstev Mosteckého souvrství.

Další zastávkou bude, jak je zmíněno výše, Podkrušnohorské technické muzeum u Mostu. Více informací je uvedeno na následující stránce.

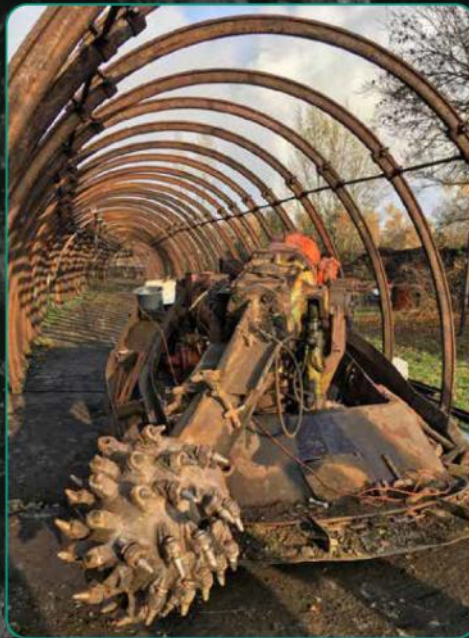
**Redakční rada SDMG, z. s.**



PODKRUSNOHORSKÉ  
TECHNICKÉ MUZEUM

CHCETE POZNAT HISTORII  
DOBÝVÁNÍ UHLÍ NA SEVERU ČECH?

Navštivte nás...

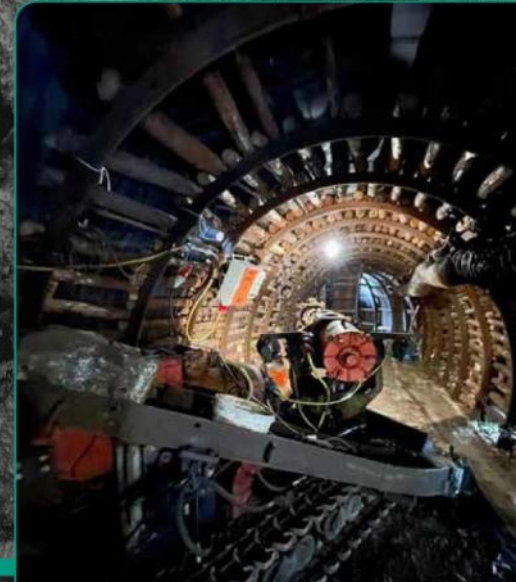


Muzeum je otevřeno pro návštěvníky v sezóně  
od 1. března do 31. října  
Návštěvní dny jsou úterý až neděle,  
vždy od 9.00 do 15.00 hodin.  
V pondělí a ve státní svátky je zavřeno.

Sídlo muzea  
Podkrusnohorské technické muzeum  
bývalý důl Julius III  
Most-Kopisty  
GPS: 50°33'15,929"N, 13°37'21.135"E  
tel. +420 731 429 961



[www.podkrusnohorskemuzeum.cz](http://www.podkrusnohorskemuzeum.cz)



Než v autentickém prostředí bývalého hlubinného dolu Julius III v Kopistech u Mostu vstoupíte do reálného prostředí podzemí a seznámíte se s technologiemi dobývání hnědého uhlí, ve venkovní expozici minete zkamenělé části dřevin miliony let staré vegetace. Interaktivní prohlídková trasa expozice hlubinného dobývání, která je pojatá jako horníkova cesta na „šichtu“, vás provede celým areálem bývalého dolu Julius III. Prohlédnete si těžní stroj tohoto dolu z roku 1891 i kompletně vstrojenou hnědouhelnou štolu s ukázkami různých typů dobývání uhlí a množstvím funkční techniky, díky níž si budete moci představit, v jakém prostředí horníci v hlubině pracovali. Čeká vás také expozice Hornické báňské záchranné služby s vyprošťovacími zařízeními a ukázkou vývoje techniky z povrchových lomů. Nahlédnete i do pietní místnosti, která připomíná, jak nebezpečné může hornické povolání být. Zajímavostí je model šachty a dělnické kolonie Humboldt II z roku 1932.

V neposlední řadě Vám nabídneme pohled na model povrchového dolu a měřičskou techniku, která je pro práci horníků nepostradatelná. Nahlédnete do reálné stoly s rudnou žilou a do expozice s ukázkami hornických uniforem a představením tradic.

Nezapomenutelným zážitkem je jízda ojedinelou unikátní více než 300 metrů dlouhou štolou na závěsné drážce.

Součástí prohlídkové trasy je také množství venkovních exponátů – nejruznější důlní stroje, železniční vybavení či důlní vozíky, které se podařilo zachránit z okolních dolů a opravit.



# PŘEHLED NOVÝCH PŘEDPISŮ HORNÍHO PRÁVA V ROCE 2025

## **Zákon č. 218/2025 Sb.,**

kterým se mění některé zákony v oblasti správy daní a působnosti Celní správy České republiky, zákon č. 16/1993 Sb., o dani silniční, ve znění pozdějších předpisů, a zákon č. 69/2010 Sb., o vlastnictví letiště Praha-Ruzyně, ze dne 12. 6. 2025, účinnost od 1. 7. 2025.

Zákonem se mění více než 100 zákonů a součástí je i drobná novela horního zákona v § 40b odst. 2, kde se upřesňuje, že OBÚ vybírá pokutu, kterou uložil.

## **Zákon č. 344/2025 Sb.,**

kterým se mění zákon č. 206/2015 Sb., o pyrotechnických výrobcích a zacházení s nimi a o změně některých zákonů (zákon o pyrotechnice), ve znění pozdějších předpisů, a další související zákony, ze dne 23. 7. 2025, účinnost 1. 12. 2025 a některá ustanovení od 1. 7. 2026.

Jedná se rozsáhlou novelu v oblasti odborná způsobilost, získání dokladu o odborné způsobilosti, změna kontrolního orgánu, opravy v souvislosti s opravou české verze směrnice 2013/29/EU, pravomoci obcí vydávat obecně závazné vyhlášky (dále jen "OZV") a další úpravy, a obsahující mj. i nové působnosti orgánů státní báňské správy.

## **Nařízení vlády č. 82/2025 Sb.,**

o stanovení ložisek strategického významu v oblasti Cínovce a Horního Slavkova, ze dne 5. 3. 2025, účinnost od 9. 4. 2025.

Vláda podle ustanovení § 6a odst. 2 zákona č. 44/1988 Sb., o ochraně a využití nerostného bohatství (horní zákon), ve znění zákona č. 465/2023 Sb., stanovila celkem 5 ložisek strategického významu obsahující nerosty, z nichž lze průmyslově vyrábět kovy.

## **Nařízení vlády č. 92/2025 Sb.,**

o stanovení ložisek strategického významu v oblasti Chvaletic, ze dne 19. 3. 2025, účinnost od 17. 4. 2025.

Vláda podle ustanovení § 6a odst. 2 zákona č. 44/1988 Sb., o ochraně a využití nerostného bohatství (horní zákon), ve znění zákona č. 465/2023 Sb., stanovila celkem 2 ložiska strategického významu obsahující nerosty, z nichž lze průmyslově vyrábět mangan.

## **Nařízení vlády č. 434/2025 Sb.,**

o stanovení některých výhradních ložisek štěrkopísku ložisky strategického významu, ze dne 15. 10. 2025, účinnost od 1. 11. 2025.

Vláda podle ustanovení § 6a odst. 2 zákona č. 44/1988 Sb., o ochraně a využití nerostného bohatství (horní zákon), ve znění zákona č. 465/2023 Sb., stanovila celkem 18 některých výhradních ložisek štěrkopísku ložisky strategického významu.

## **Nařízení vlády č. 435/2025 Sb.,**

o stanovení některých výhradních ložisek stavebního kamene ložisky strategického významu, ze dne 15. 10. 2025, účinnost od 1. 11. 2025.

Vláda podle ustanovení § 6a odst. 2 zákona č. 44/1988 Sb., o ochraně a využití nerostného bohatství (horní zákon), ve znění zákona č. 465/2023 Sb., stanovila celkem 30 některých výhradních ložisek stavebního kamene ložisky strategického významu.

Výše uvedená nařízení vlády byla vydána v souvislosti s dříve vydaným zákonem č. 465/2023 Sb., kterým se mění zákon č. 416/2009 Sb., o urychlení výstavby dopravní, vodní a energetické infrastruktury a infrastruktury elektronických komunikací (liniový zákon), ve znění pozdějších předpisů, a další související zákony, a kterým došlo mj. k poměrně rozsáhlé novelizaci horních předpisů, s účinností již od 1. 1. 2024. Zásadní změna se týká situace, kdy některá výhradní ložiska mohou být nařízením vlády prohlášena za tzv. ložiska strategického významu (§ 6a horního zákona), což se ve výše uvedených případech již reálně stalo. Takovým ložiskem je ložisko kritických nerostů, které má mimořádný význam pro zajištění surovinové nebo energetické bezpečnosti státu nebo pro uskutečnění staveb podle zákona o urychlení výstavby strategicky významné infrastruktury.

Kritické nerosty (§ 3 odst. 3 horního zákona) jsou radioaktivní nerosty, všechny druhy ropy a hořlavého zemního plynu (uhlovodíky), nerosty, z nichž je možno průmyslově vyrábět kovy, vápenec, pokud je vhodný k chemicko-technologickému zpracování, nerosty, z nichž je možno průmyslově vyrábět prvky vzácných zemin a prvky s vlastnostmi polovodičů, a nevyhrazené nerosty stavebního kamene a štěrkopísku, nachází-li se tyto nevyhrazené nerosty na ložiskách, které se považují za výhradní.

Stanovením ložisek strategického významu výše uvedenými nařízeními vlády došlo k reálnému zahájení aplikace příslušných nových ustanovení horního zákona a zákona č. 61/1988 Sb., které se vztahují ke kritickým nerostům a ložiskům strategického významu, a které byly doplněny do uvedených zákonů výše uvedeným zákonem č. 465/2023 Sb.

Novým ustanovením § 3 odst. 5 horního zákona je deklarováno, že vyhledávání, průzkum a dobývání výhradních ložisek jsou realizovány ve veřejném zájmu.

Dále zákonem č. 465/2023 Sb. byl do

horního práva mj. doplněn institut kritického nerostu (§ 3 odst. 3 horního zákona) a ložiska strategického významu (§ 6a horního zákona).

V souvislosti s tím je v horním zákoně nově nastaven proces stanovování dobývacího prostoru pro dobývání kritického nerostu (§ 28a) – stanoví OBÚ, a dobývacího prostoru pro dobývání ložiska strategického významu (§ 28b) – stanoví ČBÚ. V řízení o stanovení nebo změně dobývacího prostoru pro dobývání ložiska kritického nerostu i ložiska strategického významu se přiměřeně použijí obecně platná ustanovení § 24 až 28.

Novelou zákona č. 61/1988 Sb. zákonem č. 465/2023 Sb. byl v souvislosti s tím dílčím způsobem upraven proces povolení hornické činnosti otvírky, přípravy a dobývání kritických nerostů (§ 18b) – povoluje OBÚ, a povolení otvírky, přípravy a dobývání ložiska strategického významu (18c) – povoluje ČBÚ. V řízení o povolení hornické činnosti pro dobývání ložiska kritického nerostu i ložiska strategického významu se přiměřeně použijí obecně platná ustanovení § 17 a 18.

Nové ustanovení § 32b horního zákona vrací do horního práva institut vyvlastnění, kdy podle zákona o vyvlastnění (č. 184/2006 Sb.) lze odejmout nebo omezit vlastnické právo k pozemku nebo ke stavbě nebo právo odpovídající věcnému břemenu k pozemku nebo ke stavbě potřebným k uskutečnění otvírky, přípravy a dobývání ložiska strategického významu, na němž byl stanoven dobývací prostor, nebo zvláštních zásahů do zemské kůry uvedených v § 34 odst. 1 písm. d) horního zákona. Pro odnětí nebo omezení práva se použijí obdobně ustanovení zákona o urychlení výstavby strategicky významné infrastruktury vztahující se k těžební infrastruktuře a infrastruktuře pro ukládání oxidu uhličitého. ČBÚ ani OBÚ však není tím úřadem, který bude o vyvlastnění rozhodovat. Kdo bude rozhodovat, je ve zmíněném zákoně upraveno v § 15 a § 16 (vyvlastňovací úřad).

Novou právní úpravou se nijak zvláště nemění postavení a práva obcí, protože v řízení o stanovení nebo změně dobývacího prostoru pro dobývání ložiska kritického nerostu i ložiska strategického významu se přiměřeně použijí obecně platná ustanovení § 24 až 28 horního zákona, která jsou platná pro vedení řízení o stanovení DP s tím, že účastníci řízení (tedy i obec, v jejímž územním obvodu se dobývací prostor nachází) jsou oprávněni navrhopvat důkazy a činit jiné návrhy nejpozději na ústním jednání (§ 28a odst. 6 a § 28b odst. 6). K námitkám o věcech, o kterých bylo rozhodnuto při vydání územně plánovací dokumentace nebo v řízení o stanovení chráněného ložiskového území, se nepřihlíží.

Stejně tak v řízení o povolení hornické činnosti pro dobývání ložiska kritického nerostu i ložiska strategického významu se přiměřeně použijí obecně platná ustanovení § 17 a 18. Obec, na jejímž územním obvodu má být HČ vykonávána, tedy zůstává účastníkem řízení s tím, že účastníci řízení jsou oprávněni navrhopvat důkazy a činit jiné návrhy nejpozději na ústním jednání. K námitkám o věcech, o kterých bylo rozhodnuto při vydání územně plánovací dokumentace, v řízení o stanovení chráněného ložiskového území nebo v řízení o stanovení dobývacího prostoru, se nepřihlíží.

Cílem novely bylo mj. zkrácení délky správních řízení. Na to míří např. ustanovení § 28b horního zákona, podle kterého se řízení o stanovení nebo změně dobývacího prostoru pro dobývání ložiska strategického významu (platí i pro kritické nerosty – OBÚ) zahajuje na návrh organizace. ČBÚ o návrhu rozhodne nejpozději do 2 měsíců ode dne podání úplného a bezvadného návrhu na stanovení nebo změnu dobývacího prostoru pro dobývání ložiska strategického významu.

ČBÚ bezodkladně zašle návrh na stanovení nebo změnu dobývacího prostoru pro dobývání ložiska strategického významu dotčeným orgánům a oznámí zahájení řízení účastníkům. Zároveň

s oznámením zahájení řízení nařídí ústní jednání spojené s místním šetřením.

V řízení o stanovení nebo změně dobývacího prostoru pro dobývání ložiska strategického významu dotčené orgány oznámí svá závazná stanoviska nebo vyjádření ve lhůtě 30 dní. Nevydá-li dotčený orgán závazné stanovisko nebo vyjádření ve lhůtě pro jeho vydání, považuje se za souhlasné a bez podmínek. Ustanovení věty druhé tohoto odstavce se neuplatní na jednotné environmentální stanovisko podle zákona o jednotném environmentálním stanovisku a závazné stanovisko k posouzení vlivů provedení záměru na životní prostředí podle zákona o posuzování vlivů na životní prostředí.

Účastníci řízení jsou oprávněni navrhopvat důkazy a činit jiné návrhy nejpozději na ústním jednání. K námitkám o věcech, o kterých bylo rozhodnuto při vydání územně plánovací dokumentace nebo v řízení o stanovení chráněného ložiskového území, se nepřihlíží.

Obdobně podle § 18c zákona č. 61/1988 Sb. se řízení o povolení hornické činnosti pro dobývání ložiska strategického významu (platí i pro kritické nerosty – OBÚ) zahajuje na žádost organizace. ČBÚ bezodkladně zašle žádost o povolení hornické činnosti pro dobývání ložiska strategického významu dotčeným orgánům a oznámí zahájení řízení účastníkům. Zároveň s oznámením zahájení řízení nařídí ústní jednání spojené s místním šetřením. Dotčený orgán není oprávněn prodloužit lhůtu pro vydání závazného stanoviska nebo vyjádření k žádosti o povolení hornické činnosti pro dobývání ložiska strategického významu.

V řízení o povolení hornické činnosti pro dobývání ložiska strategického významu dotčené orgány oznámí svá závazná stanoviska nebo vyjádření ve lhůtě 30 dní. Nevydá-li dotčený orgán závazné stanovisko nebo vyjádření ve lhůtě pro jeho vydání, považuje se za souhlasné a bez podmínek. Ustanovení věty druhé tohoto odstavce se neuplatní na jednotné environmentální stanovisko podle

zákona o jednotném environmentálním stanovisku a závazné stanovisko k posouzení vlivů provedení záměru na životní prostředí podle zákona o posuzování vlivů na životní prostředí.

Účastníci řízení jsou oprávněni navrhopvat důkazy a činit jiné návrhy nejpozději na ústním jednání. K námitkám o věcech, o kterých bylo rozhodnuto při vydání územně plánovací dokumentace, v řízení o stanovení chráněného ložiskového území nebo v řízení o stanovení dobývacího prostoru, se nepřihlíží.

Protože řízení o DP a HČ v rozsahu OPD u ložisek strategického významu povede ČBÚ, novelou byl upraven i proces vedení řízení o rozkladu. Neobsahuje-li rozklad proti rozhodnutí vydanému v řízení o povolení OPD ložiska strategického významu údaj o tom, v čem je spatřován rozpor s právními předpisy nebo nesprávnost rozhodnutí nebo řízení, jež mu předcházelo, k odstranění tohoto nedostatku správní orgán podatele nevyzývá. Neodstranil-li podatel tento nedostatek před uplynutím lhůty pro podání rozkladu, přezkoumává předseda ČBÚ pouze soulad napadeného rozhodnutí a řízení, které vydání rozhodnutí předcházelo, s právními předpisy.

Obdobný postup stanoví horní zákon pro řízení o rozkladu proti rozhodnutí o stanovení DP pro dobývání ložiska strategického významu.

Hlavní úskalí spočívá v tom, že díky zákonu č. 465/2023 Sb. o stanovení a změně dobývacích prostorů ložisek strategického významu rozhoduje v první instanci nově ČBÚ (§ 28b horního zákona), stejně jako o povolení POPD (§ 18c zákona č. 61/1988 Sb.). Při vyhlášení v současné době 55 strategických ložisek, hrozí potenciálně zahlcení ČBÚ správními řízeními, pro jejichž vedení nemá v současné době ani kapacity personální, ani navýšený objem finančních prostředků. Ač měla novela přispět ke zrychlení procesů, z hlediska praktických dopadů je spíše ztížila. Problém je např. i vymezení okruhu situací, o kterých rozhoduje ČBÚ v první in-

stanci – např. o zrušení DP již ale ČBÚ nerozhoduje, nebo nerozhoduje ani o zajištění či likvidaci, ale ani o vydání souhlasu s tvorbou rezerv či o povolení trhacích prací (tam zůstaly kompetence OBÚ). Dojde tak pravděpodobně k dělení správního řízení, které se dosud většinou vedlo jako společné (např. otvírka, příprava a dobývání spolu se souhlasem s tvorbou rezerv apod.).

Zcela samostatnou kapitolou je pak přezkum prvoinstančních rozhodnutí, ve kterém bude rozhodovat přímo předseda ČBÚ v rámci řízení o rozkladu do prvoinstančního rozhodnutí ČBÚ (na návrh rozkladové komise).

**Ing. Martin Malíř, ČBÚ**

*Ostrava, 12. 11. 2025*

## JUBILANTI

**60 Blanka Vaníková**

Severočeské doly a.s.

**55 Ing. Miroslav Novosad, Ph.D.**

VŠB—TU Ostrava

**45 Ing. Pavel Miltner**

Severočeské doly a.s.

**Ing. Jiří Pospíšil, Ph.D.**

VŠB—TU Ostrava

**Jménem redakce a všech  
důlních měřičů a geologů  
přejeme oslavencům pevně  
zdraví a mnoho úspěchů  
do dalších let!**

## BULLETIN SDMG, z. s.

**Vydává:**

Společnost důlních měřičů  
a geologů, z. s.

**Redakční rada:**

Ing. Miroslav Novosad, Ph.D.,  
doc. Ing. Dana Vrublová, Ph.D.,  
Ing. Vít Sládek, Ph.D.

**Grafické zpracování:**

Ing. Vít Sládek, Ph.D.

**Adresa:**

VŠB—TU Ostrava, HGF, 17. listopadu  
2172/15, 708 00 Ostrava - Poruba  
Tel.: 596 995 707, Fax: 596 918 589  
sdmgzs@hotmail.com  
www.sdmg.cz

**Uzávěrka čísla: 01. 04. 2026**

Bulletin vychází v elektronické podobě.

**Neprodejné – pouze pro členy  
SDMG, z. s. Své příspěvky, náměty  
a rady zasílejte prosím na adresu  
[sdmgzs@hotmail.com](mailto:sdmgzs@hotmail.com)**

**Fotografie a obrázky ke článkům  
přiložte v originální velikosti**

## NOVINKY

- Závazná přihláška na XXXII. Konferenci SDMG, z. s. bude zveřejněna na stránkách [www.sdmg.cz](http://www.sdmg.cz) během dubna 2026
- Rada SDMG, z. s. udělila čestné členství za zásluhy a přínosnou práci pro SDMG, z. s. doc. Ing. Daně Vrublové, Ph.D.
- Návrhy pro udělení medaile ak. Františka Čechury posílejte na adresu: [sdmgzs@hotmail.com](mailto:sdmgzs@hotmail.com)

**Redakční rada Vám přeje krásné jarní dny  
a Veselé Velikonoce**

